

INTRODUCTION

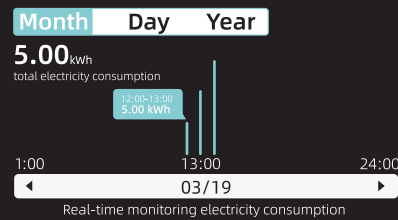
Thank you for your trust and for choosing our product. We are confident that the product will meet your expectations. This manual contains instructions for the installation and use of the product, including important safety instructions for proper operation and installation. If you have any questions after reading this manual, please contact our Customer Service Department.

TECHNICAL SPECIFICATION

Protokole	Wi-Fi (default)
Rated operating voltage range	220V-240V
Maximum load	8000/4000W(LED)
Control Type	Remote control, Manual
Poles description	1 P+N (N Pole Pass-through)
Model selection	Metering type

ABOUT THE PRODUCT

The device allows the monitoring of current, voltage and power of appliances in real time, as well as recording energy consumption for the year, month, day, hour and various time periods, helping users to more accurately check the energy consumption of appliances. Set the status of the equipment switch according to circumstances and remotely monitor the ongoing operation of loaded electrical appliances.



Metered model

- The LED indicator lights up steady blue to indicate that the connection to the network has been successful.
- The LED indicator flashes slowly blue, indicating that the product is in pairing mode.
- The LED indicator goes out, indicating that the product is in off-network mode.
- The button indicator lights up to indicate that the switch is off.
- The button indicator lights up to indicate that the switch is on.



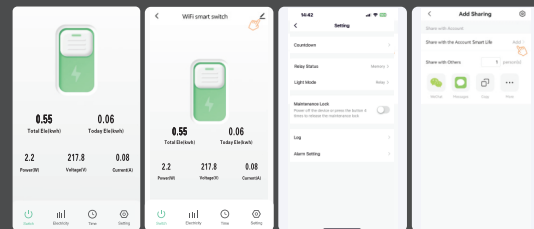
Download APP



Model: 50881

Functions

- 1) Real-time Metering
Possibility of real-time monitoring of the energy consumption of connected devices. Information available in the app.
- 2) Timing Mode
Set a schedule to switch devices on and off at specific days and times. This can be done in the 'Schedule' tab in the app.
- 3) Countdown Mode
Set a countdown of the time after which the device will automatically switch off. Function available in the app.
- 4) Loop Timing
Set the device to cycle on and off at specified time intervals. Option available in the timer settings in the app.
- 5) Remote Control
Ability to remotely switch devices on and off via the Smart Life app from anywhere.
- 6) Wi-Fi Tuya App
The Tuya Smart Life app allows remote control of the appliance from anywhere there is internet access.
- 7) Overvoltage protection - range of 220-265



INSTALLATION OF THE DEVICE

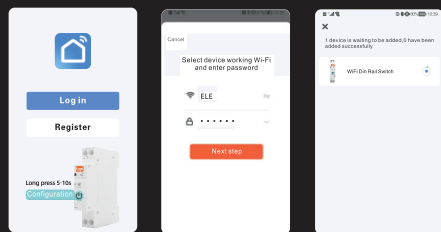
WARNING

Installation of the appliance should be carried out by a qualified electrician. Ensure that the power is switched off before starting the installation. The unit is intended for indoor use. Do not expose it to direct moisture or extreme temperatures.

1. Turn off the power supply.
2. Connect the wires as marked: connect the phase wire (L) to the L terminal and the neutral wire (N) to the N terminal. Make sure the wiring is correct. Check the wi-fi signal.

CONFIGURATION WITH THE SMART LIFE TUYA APP

1. Download and install the Smart Life app on your smartphone. The app is available on the App Store and Google Play.
2. Create an account or log in to an existing account on the Smart Life app.
3. Add a device: Open the Smart Life app and select the option to add a new device. Hold down the power button, wait 1-5s, the power indicator will flash blue.
4. Select the 'Switch' category and follow the on-screen instructions to connect the switch to your Wi-Fi network.
5. Make sure the switch is in pairing mode (LEDs flashing). If not, press and hold the button on the device for 5 seconds.



Producer:
NTEC sp. z o.o.
ul. Chorzowska 44B
44-100 Gliwice, Polska

qoltec.com
WEEE/BDO: 000137497
Made in China
Designed in Europe



WPROWADZENIE

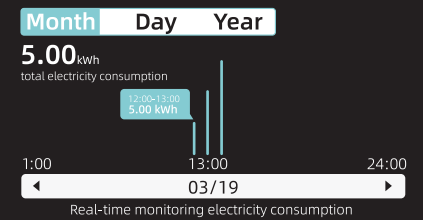
Dziękujemy za zaufanie i wybór naszego produktu. Jesteśmy przekonani, że produkt spełni Twoje oczekiwania. Niniejsza instrukcja zawiera instrukcje dotyczące instalacji i użytkowania produktu, w tym ważne instrukcje bezpieczeństwa dotyczące prawidłowej obsługi i instalacji. Jeśli po przeczytaniu niniejszej instrukcji pojawią się jakiegokolwiek pytania, prosimy o kontakt z naszym Działem Obsługi Klienta.

SPECYFIKACJA TECHNICZNA

Protokół	Wi-Fi (domyślny)
Znamionowy zakres napięcia roboczego	220V-240V
Maksymalne obciążenie	8000/4000W(LED)
Typ sterowania	Zdalne sterowanie, ręczne
Opis biegunów	1 P+N (przelotowy biegun N)
Wybór modelu	Typ z pomiarem

O PRODUKCJI

Urządzenie pozwala monitorować prąd, napięcie i moc urządzeń w czasie rzeczywistym, a także rejestrować zużycie energii w danym roku, miesiącu, dniu, godzinie i różnych okresach czasu, pomagając użytkownikom w dokładniejszym sprawdzeniu zużycia energii przez urządzenia. Ustawianie stanu przełącznika sprzętu w zależności od okoliczności oraz zdalne monitorowanie bieżącej pracy obciążonych urządzeń elektrycznych.



Model z pomiarem

- Wskaźnik LED świeci stałym niebieskim światłem, wskazując, że połączenie z siecią powiodło się.
- Wskaźnik LED miga powoli na niebiesko, wskazując, że produkt jest w trybie parowania.
- Wskaźnik LED gaśnie, wskazując, że urządzenie jest w trybie poza siecią.
- Wskaźnik przycisku świeci się, wskazując, że przełącznik jest włączony.
- Wskaźnik przycisku zaświeci się, wskazując, że przełącznik jest wyłączony.



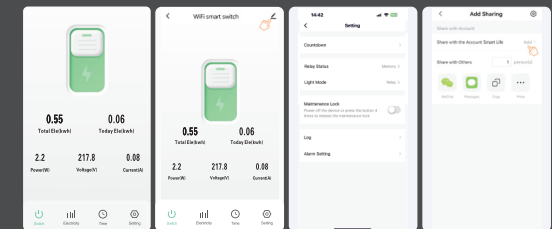
Download APP



Model: 50881

FUNKCJE

- 1) Real-time Metering
Możliwość monitorowania w czasie rzeczywistym zużycia energii przez podłączone urządzenia. Informacje dostępne w aplikacji.
- 2) Timing Mode
Ustawianie harmonogramu włączania i wyłączania urządzeń w określonych dniach i godzinach. Można to zrobić w zakładce "Harmonogram" w aplikacji.
- 3) Countdown Mode
Ustawianie odliczania czasu, po którym urządzenie automatycznie się wyłączy. Funkcją dostępna w aplikacji.
- 4) Loop Timing
Ustawianie cyklicznego włączania i wyłączania urządzenia w określonych interwałach czasowych. Opcja dostępna w ustawieniach czasowych w aplikacji.
- 5) Remote Control
Możliwość zdalnego włączania i wyłączania urządzeń przez aplikację Smart Life z dowolnego miejsca.
- 6) Wi-Fi Tuya App
Aplikacja Tuya Smart Life pozwala na zdalne sterowanie urządzeniem z dowolnego miejsca, gdzie jest dostęp do Internetu.
- 7) Zabezpieczenie przeciwprzepięciowe - zakres 220-265



INSTALACJA URZĄDZENIA

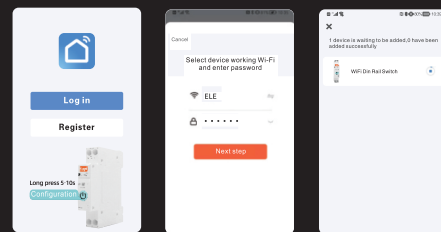
UWAGA

Instalację urządzenia powinien przeprowadzić wykwalifikowany elektryk. Przed rozpoczęciem instalacji upewnij się, że zasilanie jest wyłączone. Urządzenie jest przeznaczone do użytku wewnątrz pomieszczeń. Nie narażaj go na bezpośrednie działanie wilgoci i skrajnych temperatur.

1. Wyłącz zasilanie.
2. Podłącz przewody zgodnie z oznaczeniami: podłącz przewód fazowy (L) do zacisku L oraz przewód neutralny (N) do zacisku N. Upewnij się, że okablowanie jest prawidłowe. Sprawdź sygnał wi-fi.

KONFIGURACJA Z APLIKACJĄ SMART LIFE TUYA

1. Pobierz i zainstaluj aplikację Smart Life na swoim smartfonie. Aplikacja jest dostępna w App Store i Google Play.
2. Utwórz konto lub zaloguj się do istniejącego konta w aplikacji Smart Life.
3. Dodaj urządzenie: Otwórz aplikację Smart Life i wybierz opcję dodania nowego urządzenia. Przytrzymaj przycisk zasilania, odczekaj 1-5s, wskaźnik zasilania zacznie migać na niebiesko.
4. Wybierz kategorię "Przełącznik" i postępuj zgodnie z instrukcjami na ekranie, aby połączyć przełącznik z siecią Wi-Fi.
5. Upewnij się, że przełącznik jest w trybie parowania (diody LED migają). Jeśli nie, nacisnij i przytrzymaj przycisk na urządzeniu przez 5 sekund.



6. Połącz się z siecią Wi-Fi, wprowadź hasło do sieci i poczekaj na połączenie urządzenia.
7. Po udanym połączeniu wskaźnik LED zmieni się z niebieskiego migającego na niebieskie stałe światło.
8. Kliknij „share with the account smart life”, aby wpisać konto, które chcesz udostępnić.

ROZWIĄZYWANIE PROBLEMÓW

- Rozwiązywanie problemów
1. Brak połączenia z Wi-Fi:
 - 1) Upewnij się, że router działa poprawnie i jest blisko urządzenia.
 - 2) Sprawdź, czy przełącznik jest w trybie parowania.
 - 3) Spróbuj zresetować urządzenie, naciskając i przytrzymując przycisk przez 10 sekund.
 2. Urządzenie nie odpowiada na komendy z aplikacji:
 - 1) Sprawdź połączenie internetowe w smartfonie.
 - 2) Upewnij się, że urządzenie jest poprawnie zainstalowane i zasilane.
 3. Konserwacja
 - 1) Przed przystąpieniem do czyszczenia wyłącz zasilanie.
 - 2) Przerzeczaj urządzenie suchą szmatką. Nie używaj środków chemicznych ani wody.

Producent:
NTEC sp. z o.o.
ul. Chorzowska 44B
44-100 Gliwice, Polska

qoltec.com
WEEE/BDO: 000137497
Made in China
Designed in Europe

