

Qoltec®

USER MANUAL

POWER METER PM0627



Model: 50627

Thank you for your trust and choosing the Qoltec power meter. We are confident that the product will satisfy your expectations.

This manual will guide you through the installation and use of the product includes important safety instructions for proper operation and installation. After reading this manual, don't hesitate to get in touch with our Customer Service Department if you have any questions.

Power meter is a monitoring and testing instrument which determines the power consumption of a connected appliance and the cost of the electricity consumed.

FUNCTION DESCRIPTION:

Plug the Powe Meter into a home power socket. It will start working. Plug your electric appliances or equipment to the power meter. Powe meter measures power in Watts and electrical energy consumption in KW-hr. It shows cost of operating appliance and help users reduce the power bill and carbon emissions with monitoring and controlling power usages. You get the control over how much power you are consuming for your items like TV, refrigerator, microwave oven, etc. It has advanced feature of history bar graph of past Days/Weeks/Months daily consumption. This provides proper prospective of electrical usage.

OPERATION STEPS:

Firstly remove the plastic pull tab from the battery compartment cover so that data is vstored when the meter is removed from power or during power failure.

- By Pressing "ENERGY" button repeatedly, LCD display will show Volts, current in Amp, power in Watt, frequency, and power factor.

OVERLOAD SETTING:

Press "ENERGY/+" button to select the "OVERLOAD" screen, Press "SET/OK" button more than three seconds, it will enter into "OVERLOAD" watts. When "W" flashes ,press "ENERGY/+" or "COST/-" to setting "W" or "A".

REMARK:

- If you press the button but don't do any response, it will quit the "OVERLOAD" automatically.

- When current load power exceed the overload parameter which was set before, the "OVERLOAD" will keep twinkling, it means dangerous and have safety concerns.The system regard as initial parameter 3680W.

CO₂ SETTING

Press "COST/-" to CO₂ screen, then keep pressing "SET/OK" for 3 seconds to settings:



Press "HISTORY" to select the position , then press "ENERGY/+" or "COST/-" to setting, then, press "SET/OK" to save.

- By pressing "HISTORY" button repeatedly, LED display shows consumption, KWH (unit of electricity) daily, weekly & monthly.
- By pressing "COST" button repeatedly, LED display shows power in Watt at the top line and at the 2nd line it shows total cost, tariff or electrical rate, multi tariff information (advanced feature), carbon dioxide information, time elapsed, total KWH used.

Reset button (red): Press the small red button inside with a pencil or nail to reset all the historical data.

SETUP CLOCK:

To set clock, :press "COST/-" button to see the time screen, then keep pressing "SET/OK" button for 3 seconds, will be flashing. Press "HISTORY" to select the digit position. Press "ENERGY/+" or "COST/-" setting to change the digits. Finally, press "OK" button to finish, it will logout the current setup after 10 seconds if no any action and save the old setting.



12/24H exchange, in clock screen, press "HISTORY" and "ENERGY/+" together and keeping more than 3 seconds:



HISTORY BAR GRAPH OF PAST 7 DAYS/WEEKS/MONTHS

CONSUMPTION.

Press "HISTORY" to change the screen



The initial setup 1 bar=1 kWh, of the real power consumption is too big to display by 1kWh, it will change to 2/3 kWh automatically.

SETUP TARIFF (ELECTICAL RATE, \$ PER KWH)

Press "COST/-" to go back to tariff screen and then, keep pressing "SET/OK" for 3 seconds.

When "TARIFF 1" flashes, press "ENERGY/+" or "COST/-"select "TARIFF 1" or "DUAL TARIFF", then press "HISTORY" to confirm.

You use "HISTORY" button to move to the digit position and "ENERGY/+" and "COST/-" to change the number. Press "SET/OK" button for set.

If you have selected simple tariff "TARIFF 1", you just need to set the rate of "TARIFF 1", then press "SET/OK" button for saving all parameters. I t will enter into initial LCD displayed mode.

The range starts from 0.00 COST/kWh. After you set it, press "SET/OK" to confirm. For example, you may set 0.14 for \$0.14 per kWh rate of electricity of your area.



If you have selected "DUAL TARIFF", Press "HISTORY" to the correct position, then press "ENERGY/+" or "COST/-" to the setting.

Setting Time of Tariff 1: In "TIME START" screen, press "HISTORY" select the correct position by pressing "ENERGY/+" or "COST/-", to the setting of the time. When you are done with settings, press "OK" button



Setting Time of Tariff 2 : Press "HISTORY" button to choose the twinkle number (the second rank of LCD), then press "ENERGY/+" or "COST/-" botton to set rate (range:0.000-9999COST/kWh). When selected, press "OK" button to set.



Time of Tariff 2 setting: Go to "TIME START" screen, press "HISTORY". Select the correct position, press "ENERGY/+" or "COST/-"to setting of the time. When you finished selection of digits, press "OK." button.



CLOCK & ELECTRIC DISPLAY:

Turn on the power supply, LCD displays the clock in second rank. Press "COST/-" to see the electric rate set by you.

BACKLIGHT MODE: (THIS FEATURE IS LIMITED TO THE BACKLIT VERSION).

Connect to AC power, backlight immediately light, il not press any button, backlight will went off in 10 minutes. When press any of the buttons, backlight start light again. (Backlight only light when it connect to AC power, backlight can not light if use battery).

Working condition:

EU Type: 230V~ /50Hz, Max.load: 16A, 3680W.

UK Type: 230V~ /50Hz, Max.load: 13A, 2900W.

US Type: 120V~ /60Hz, Max.load: 15A, 1800W.

AU Type: 240V~ /50Hz, Max.load: 10A, 2400W.

FR Type: 230V~ /50Hz, Max.load: 16A, 3680W.

Working temperature: 14~122 °F

Battery Replacement: Remove the battery cover at the rear and insert 2X1.5V (LR44/AG13), for recording data (memory feature).

Exception Analysis:

- Please check whether the power meter and power supply is in good connection.
- Please check whether the power meter and electric appliance is in good connection.
- Please check the battery in the power meter whether can be normally used.
- Press " RESET" button to reset defaults.

Warning:

- Only to be used indoor.
- Only to be used in dry conditions.
- Only to be used within max load.



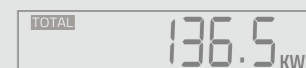
EN

CUMULATIVE TIME:

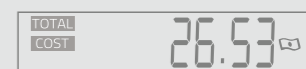
When is Power in more than 2W, the product will start clocking and recording energy use data.



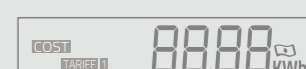
Accumulative electric power range: 0.000kWh-9999kWh



Accumulative electric charge range: 0.00COST-9999COST



Cost of Tariff 1: 0.00COST/KWH-9999COST/KWH



Technical specification:

Operating voltage:	230V AC
Operating current:	max 16A
Wide voltage range:	220VAC - 240VA
Power:	3680W
Timing display range:	0 sekund - 999 dni
Wattage display (watts):	0W - 3680W
Voltage display range:	0V - 9999V
Current display (amps):	0.0A - 16.0A
Frequency display:	50 - 60Hz
Price display range:	0.00COST / kWh < 99.99COST / kWh
Total kWh and cost display:	0.000kWh - 9999kWh, 0.00COST - 9999COST
Power consumption of the power meter monitor:	0.5W
Device dimensions:	72x155x42mm

Producer/Producent: NTEC sp. z o.o. ul. Chorzowska 44B, 44-100 Gliwice, Poland	www.b2b.ntec.eu WEEE/BDO: 000137497 Made in China Designed in Europe	
---	---	--

www.qoltec.com



Qoltec®

INSTRUKCJA OBSŁUGI MIERNIK ZUŻYCIA PRĄDU PM0627



Model: 50627

Czas obowiązywania Taryfy 1:



Koszt Taryfy 2: 0,00COST/KWh-9999COST/KWh



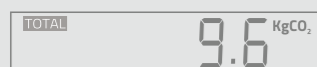
Czas obowiązywania Taryfy 2:



Objętość Kg CO₂, 0,00-9999KG CO₂/KWh



Całkowita objętość Kg of 20.00-9999 Kg CO₂



Dziękujemy za zaufanie i wybór miernika zużycia prądu Qoltec. Jesteśmy przekonani, że produkt spełni Państwa oczekiwania.

Niniejsza instrukcja przeprowadzi Państwa przez proces instalacji i użytkowania urządzenia. Zawiera ważne instrukcje bezpieczeństwa dotyczące obsługi i prawidłowego montażu. Jeśli mają Państwo jakiegokolwiek pytania po zapoznaniu się z instrukcją, prosimy o kontakt z Działem Obsługi Klienta.

Miernik to przyrząd monitorujący i testujący, który określa zużycie energii podłączonego urządzenia oraz koszt zużytej energii elektrycznej.

OPIS FUNKCJI:

Podłącz Miernik Energii do gniazdka elektrycznego. Zacznie działać. Podłącz swoje urządzenia elektryczne do Miernika Energii. Miernik mocy mierzy moc w watach i zużycie energii elektrycznej w kWh. Pokazuje on koszty eksploatacji urządzeń i pomaga użytkownikom zmniejszyć rachunki za prąd i emisję dwutlenku węgla poprzez monitorowanie i kontrolę zużycia energii. Użytkujesz kontrolę nad tym, ile energii zużywasz dla urządzeń takich jak: telewizor, lodówka, kuchenka mikrofalowa itp. Posiada zaawansowaną graficzną funkcję historii z ostatnich dni/tygodni/miesiący dziennego zużycia.

PIERWSZE UŻYCIE:

Najpierw usuń plastikową izolację baterii, aby dane zostały zachowane po odłączeniu miernika od zasilania lub podczas awarii zasilania.

Naciskając wielokrotnie przycisk „ENERGY+”, na wyświetlaczu LCD pojawiają się: wolty, prąd w amperach, moc w watach, częstotliwość i współczynnik mocy.

Naciskając wielokrotnie przycisk „HISTORIA”, na wyświetlaczu pojawi się Zużycie, KWH (jednostka energii elektrycznej) codzienne, tygodniowe i miesięczne.:

USTAWIANIE PRZECIĄŻENIA:

Naciśnij przycisk „ENERGY+”, aby wybrać ekran „OVERLOAD”, Naciśnij przycisk „SET/OK” dłużej niż trzy sekundy, nastąpi przejście do ekranu „OVERLOAD” w watach. Gdy „W” miga wciśnij „ENERGY+” lub „COST” aby ustawić „W” lub „A”.

REMARK:

• Jeśli naciśniesz przycisk, ale nie wykonasz żadnej reakcji, urządzenie zakończy pracę w trybie „OVERLOAD” automatycznie.

• Gdy moc aktualnego obciążenia przekroczy ustawiony wcześniej parametr przeciążenia, na wyświetlaczu pojawi się napis „OVERLOAD”. „OVERLOAD” będzie migał, co oznacza zagrożenie i ma znaczenie dla bezpieczeństwa. System uznaje za parametr początkowy 3680W.

USTAWIENIE CO₂

Naciśnij „COST/-” aby przejść do ekranu CO₂, następnie przytrzymaj SET/OK przez 3 sekundy aby przejść do ustawień:



Naciśnij „HISTORY”, aby wybrać pozycję, następnie naciśnij „ENERGY/+” lub „COST/-”, aby ustawić, następnie naciśnij „SET/OK”, aby zapisać.

• Naciskając wielokrotnie przycisk „COST”, na wyświetlaczu pojawi się: moc w watach w górnej linii, a w drugiej linii: Koszt całkowity, Taryfę lub stawkę elektryczną, informację o wielu taryfach (funkcja zaawansowana), informacja o dwutlenku węgla, czas, który upłynął, całkowita ilość zużytych kWh.

Przycisk Reset (czerwon): Naciśnij mały czerwony przycisk wewnątrz za pomocą ołówka lub paznokcia, aby zresetować wszystkie dane historyczne.

USTAWIANIE ZEGARA:

• Aby ustawić zegar: naciśnij przycisk „COST/-”, aby zobaczyć ekran czasu, następnie przytrzymaj przycisk „SET/OK” przez 3 sekundy, będzie migał. Naciśnij „HISTORY”, aby wybrać pozycję cyfry. Naciśnij przycisk „ENERGY/+” lub „COST/-” aby zmienić cyfry. Na koniec naciśnij przycisk „OK”, aby zakończyć. Wyloguje się z bieżących ustawień po 10 sekundach, jeśli nie zostanie wykonana żadna czynność i zapisze stare ustawienia.



Zmiana 12/24H na ekranie zegara, naciśnij „HISTORY” i „ENERGY/+” razem, trzymając dłużej niż 3 sekundy:



WYKRES HISTORII ZUŻYCIA ENERGII W CIĄGU OSTATNICH 7 DNI/TYGODNI/MIESIĘCY.

Naciśnij „HISTORY”, aby zmienić ekran.



7 dni



7 tygodni



7 miesięcy

Początkowe ustawienie 1bar=1KWh, jeśli rzeczywiste zużycie energii jest zbyt duże, aby wyświetlać przez 1KWh, zmieni się on na 2/3 KWh automatycznie.

USTAWIENIE TARYFY (STAWKA ZA ENERGIĘ ELEKTRYCZNĄ, \$ ZA KWH)

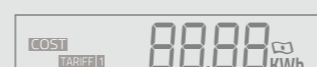
Naciśnij „COST/-”, aby przejść do ekranu taryfy, a następnie przytrzymaj „SET/OK” przez 3 sekundy.

Kiedy miga „TARIFF 1”, naciśnij „ENERGY/+” lub „COST/-”, aby wybrać „TARIFF 1” lub „DUAL TARIFF”, następnie naciśnij „HISTORY”, aby potwierdzić.

Używasz przycisku „HISTORY”, aby przejść do pozycji cyfry oraz „ENERGY/+” i „COST/-” aby zmienić cyfrę. Naciśnij przycisk „SET/OK”, aby ustawić.

Jeśli wybrałeś prostą taryfę „TARYFA 1”, musisz tylko ustawić stawkę dla „TARIFF 1”, a następnie naciśnij przycisk „SET/OK” w celu zapisania wszystkich parametrów. Urządzenie wejdzie w tryb początkowy wyświetlacza LCD.

Zakres zaczyna się od 0.00 COST/KWH. Po ustawieniu należy nacisnąć „SET/OK”, aby potwierdzić. Na przykład, możesz ustawić 0.14 dla stawki 0.14 złotych za kWh energii elektrycznej w Twojej okolicy.



Jeśli wybrano opcję „DUAL TARIFF”, naciśnij „HISTORY” do właściwej pozycji, następnie naciśnij „ENERGY/+” lub „COST/-”, aby dokonać ustawienia.

Ustawianie czasu obowiązywania Taryfy 1: Na ekranie „TIME START”, naciśnij „HISTORY” wybierz odpowiednią pozycję, naciskając „ENERGY/+” lub „COST/-”, aby ustawić czas. Po zakończeniu ustawień naciśnij przycisk „OK”.



Ustawienie czasu Taryfy 2: Naciśnij przycisk „HISTORY”, aby wybrać migający numer (drugi rząd wyświetlacza LCD), następnie naciśnij przycisk „ENERGY/+” lub „COST/-” aby ustawić stawkę (zakres: 09999COST/KWH). Po zakończeniu ustawień naciśnij przycisk „OK”.



Ustawienie czasu Taryfy2: Przejdź do ekranu „TIME START”, naciśnij „HISTORY”. Wybierz odpowiednią pozycję, naciśnij „ENERGY/+” lub „COST/-” aby ustawić czas. Po zakończeniu wybierania cyfr, naciśnij przycisk „OK”.



ZEGAR I WYŚWIETLACZ LCD:

Włącz zasilanie, LCD wyświetla zegar w drugim rzędzie. Naciśnij „COST/-”, aby zobaczyć ustawioną przez Ciebie stawkę elektryczną.

TRYB BACKLIGHT: (TA FUNKCJA WYSTĘPUJE TYLKO W WERSJI Z PODŚWIETLENIEM)

Podłącz do zasilania AC, natychmiast się włączy bez konieczności naciskania przycisku. Po 10 minutach samoczynnie się wyłączy.

Po naciśnięciu któregośkolwiek z przycisków, podświetlenie włączy się ponownie. (Podświetlenie świeci tylko wtedy, gdy urządzenie jest zasilane z AC. Jeżeli jest zasilane z wbudowanych baterii, podświetlenie nie będzie działało).

Parametry pracy:

FR Typ: 230V~ /50Hz, Max.obciążenie: 16A, 3680W.

Temperatura pracy: -10 ~ +50 °C

Wymiana baterii: Zdejmij pokrywę baterii z tyłu i włóż 2x (LR44/AG13), dla zapisu danych (funkcja pamięci).

Rozwiązywanie problemów:

- Proszę sprawdzić, czy Miernik Energii i zasilacz są dobrze połączone.
- Proszę sprawdzić, czy licznik energii i urządzenie elektryczne są dobrze podłączone.
- Proszę sprawdzić, czy bateria w Mierniku Energii jest sprawna.
- Naciśnij przycisk „RESET”, aby zresetować ustawienia domyślne.

Ostrzeżenie:

- Tylko do użytku wewnątrz pomieszczeń.
- Tylko do użytku w suchych warunkach.
- Stosować tylko w granicach obciążenia maksymalnego.



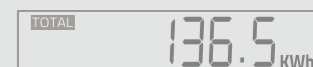
PL

CZAS ŁĄCZNY:

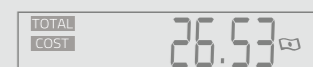
Kiedy zasilanie jest większe niż 2W, urządzenie zacznie liczyć czas oraz zapisywać dane o zużyciu.



Zakres akumulacyjnej mocy elektrycznej: 0.000kWh-9999kWh



Zakres akumulacyjnego ładowania elektrycznego: 0,00COST-9999COST



Koszt Taryfy 1: 0.00COST/KWH-9999COST/kWh



Specyfikacja techniczna:

Napięcie robocze:	230V AC
Prąd roboczy:	max 16A
Szeroki zakres napięcia:	220VAC - 240VA
Moc:	3680W
Zakres wyświetlania czasu:	0 sekund - 999 dni
Wyświetlacz mocy (waty):	0W - 3680W
Zakres wyświetlania napięcia:	0V - 9999V
Bieżący wyświetlacz (ampery):	0.0A - 16.0A
Wyświetlacz częstotliwości:	50 - 60Hz
Zakres wyświetlania cen:	0.00COST / kWh < 99.99COST / kWh
Całkowity wskaźnik kWh i kosztów:	0.000kWh - 9999kWh, 0.00COST - 9999COST
Pobór mocy monitora miernika mocy:	0.5W
Wymiary urządzenia:	72x155x42mm

Producent: NTEC sp. z o.o. ul. Chorzowska 44B 44-100 Gliwice, Polska	www.b2b.ntec.eu WEEE/BDO: 000137497 Wyprodukowano w Chinach Zaprojektowano w Europie	
---	---	--

www.qoltec.pl

